



สรุปสถานการณ์น้ำในกรุงเทพมหานคร

กองสารสนเทศระบายน้ำ สำนักการระบายน้ำ กรุงเทพมหานคร

โทรศัพท์ ๐๒ ๒๔๘ ๕๑๑๕, โทรสาร ๐๒ ๒๔๖ ๐๓๒๐ <http://dds.bangkok.go.th> E-mail: ddsbma@gmail.com



ประจำวันจันทร์ที่ ๒๕ กันยายน ๒๕๖๐

๑. ลักษณะอากาศทั่วไป (เวลา ๐๖.๐๐ น.)

พยากรณ์อากาศ ๒๔ ชั่วโมงข้างหน้า ประเทศไทยมีฝนตกชุกหนาแน่น และมีฝนตกหนักบางพื้นที่บริเวณภาคเหนือ ภาคตะวันออกเฉียงเหนือ ภาคตะวันออก และภาคใต้ รวมทั้งกรุงเทพมหานครและปริมณฑล ขอให้ประชาชนระวังอันตรายจากฝนตกหนัก และฝนตกสะสมซึ่งอาจทำให้เกิดน้ำท่วมฉับพลันและน้ำป่าไหลหลากไว้ด้วย สำหรับทะเลอันดามันมีคลื่นสูง ๒-๓ เมตร

ลักษณะสำคัญทางอุตุนิยมวิทยา ร่องมรสุมพาดผ่านภาคเหนือตอนล่าง ภาคกลางตอนบน และภาคตะวันออกเฉียงเหนือ เข้าสู่หย่อมความกดอากาศต่ำกำลังแรงบริเวณทะเลจีนใต้ตอนบน ประกอบกับมรสุมตะวันตกเฉียงใต้ที่พัดปกคลุมทะเลอันดามัน ภาคใต้ และอ่าวไทยมีกำลังแรง ส่งผลให้ประเทศไทยมีฝนตกชุกหนาแน่นและมีฝนตกหนักถึงหนักมากบางแห่ง สำหรับคลื่นลมบริเวณทะเลอันดามันและอ่าวไทยตอนบนมีกำลังแรง

๒. ลักษณะอากาศกรุงเทพมหานครและปริมณฑล

มีเมฆเป็นส่วนมาก กับฝนฟ้าคะนอง ร้อยละ ๖๐ ของพื้นที่ อุณหภูมิสูงสุด ๒๕-๒๖ องศาเซลเซียส อุณหภูมิต่ำสุด ๓๑-๓๔ องศาเซลเซียส ลมตะวันตกเฉียงใต้ ความเร็ว ๑๕-๓๐ กม./ชม.

๓. พยากรณ์อากาศสำหรับกรุงเทพมหานคร ๗ วัน

ในช่วงวันที่ ๒๔-๒๕ และ ๒๘-๓๐ ก.ย. มีฝนฟ้าคะนองร้อยละ ๖๐-๗๐ ของพื้นที่ และมีฝนตกหนักบางพื้นที่ ส่วนในช่วงวันที่ ๒๖-๒๗ ก.ย. มีฝนฟ้าคะนองร้อยละ ๔๐-๖๐ ของพื้นที่อุณหภูมิสูงสุด ๒๔-๒๖ องศาเซลเซียส อุณหภูมิต่ำสุด ๓๓-๓๗ องศาเซลเซียส ลมตะวันตกเฉียงใต้ ความเร็ว ๑๕-๓๐ กม./ชม.

๔. ปริมาณฝนใน กทม.

- ปริมาณฝนรวมทั้งสำนักการระบายน้ำ (๑ ม.ค.๖๐ - ๒๓ ก.ย.๖๐) ๑,๖๒๑.๐ มิลลิเมตร มากกว่าค่าเฉลี่ย ๒๖.๐ % (ค่าเฉลี่ยฝน ๒๖ ปี สน. ๑,๒๘๖.๗ มิลลิเมตร)
- ปริมาณฝนสูงสุดใน ๒๔ ชั่วโมง (๐๗.๐๐น. - ๐๗.๐๐ น. ของวันนี้) จุดวัดสำนักงานเขตคลองสามวา ๗๔.๐ มิลลิเมตร

๕. สถานการณ์น้ำ กทม.

สถานการณ์น้ำ วันที่ ๒๕ กันยายน ๒๕๖๐

- ปริมาณน้ำผ่าน จ.นครสวรรค์ ๑,๘๕๓ ลบ.ม/วินาที ปริมาณน้ำระบายที่เขื่อนเจ้าพระยา ๑,๓๗๕ ลบ.ม/วินาที ปริมาณน้ำระบายที่เขื่อนพระรามหก - ลบ.ม/วินาที และปริมาณน้ำผ่านบางไทร (ค่าเฉลี่ย) ๑,๒๗๖ ลบ.ม/วินาที ปริมาณน้ำผ่านแม่น้ำเจ้าพระยา ช่วงกรุงเทพมหานคร เข้านี้ - ลบ.ม/วินาที ค่าเฉลี่ย - ลบ.ม/วินาที
- ระดับน้ำคลองเปรมประชากร(ส.คลองตาอูฐ) อยู่ใน **ระดับวิกฤติ** ส่วนระดับน้ำในคลองสายหลักอื่น ๆ อยู่ในระดับปกติ
- ฐานน้ำทะเลสูงสุด ระดับ +๑.๐๑ ม.รทก. เวลา ๒๐.๕๔ น.
- ระดับน้ำแม่น้ำเจ้าพระยาสูงสุดวัดที่ปากคลองตลาด เมื่อวานนี้ ระดับ +๑.๕๐ ม.รทก. เวลา ๐๙.๐๐ น. (ฐานน้ำ +๑.๐๒ ม.รทก. เวลา ๒๐.๔๐ น.)

๖. สรุปสถานการณ์ฝนตก

กรุงเทพมหานคร มีฝนเล็กน้อยปกคลุมพื้นที่ฝั่งธนบุรี ฝนปานกลางปกคลุมพื้นที่ฝั่งพระนครตอนบนและด้านตะวันออก

๗. เหตุการณ์อื่น ๆ

- มีรายงานจุดเร่งการระบายน้ำในถนนสายหลัก จำนวน ๕ รายการ แห่งเป็นปกติทุกรายการ



รายงานสถานการณ์น้ำ

กองสารสนเทศระบายน้ำ สำนักการระบายน้ำ กรุงเทพมหานคร

โทรศัพท์ ๐๒ ๒๔๘ ๕๑๑๕, โทรสาร ๐๒ ๒๔๖ ๐๓๒๐ <http://dds.bangkok.go.th> E-mail: ddsbma@gmail.com



ประจำวันจันทร์ที่ ๒๕ กันยายน ๒๕๖๐

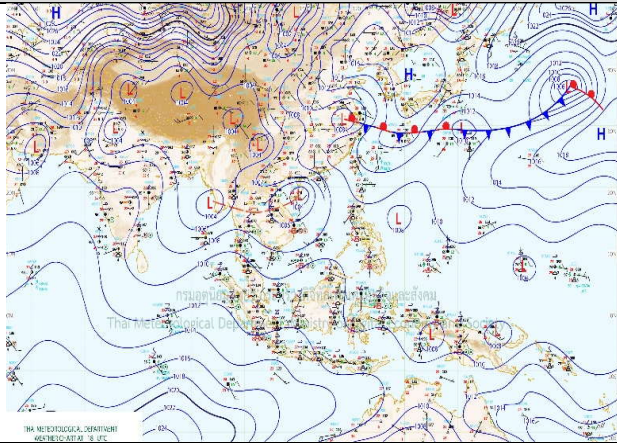
(ฉบับที่ ๒๖๕/๖๐)

๑. ลักษณะอากาศทั่วไป ๐๖.๐๐ น.(กรมอุตุนิยมวิทยา)

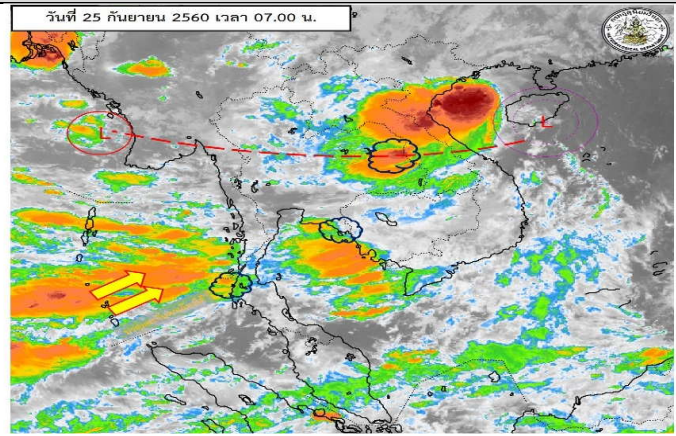
พยากรณ์อากาศ ๒๔ ชั่วโมงข้างหน้า ประเทศไทยมีฝนตกชุกหนาแน่น และมีฝนตกหนักบางพื้นที่บริเวณภาคเหนือ ภาคตะวันออกเฉียงเหนือ ภาคตะวันออก และภาคใต้ รวมทั้งกรุงเทพมหานครและปริมณฑล ขอให้ประชาชนระวังอันตรายจากฝนตกหนัก และฝนตกสะสมซึ่งอาจทำให้เกิดน้ำท่วมฉับพลันและน้ำป่าไหลหลากไว้ด้วย สำหรับทะเลอันดามันมีคลื่นสูง ๒-๓ เมตร

ลักษณะสำคัญทางอุตุนิยมวิทยา ร่องมรสุมพาดผ่านภาคเหนือตอนล่าง ภาคกลางตอนบน และภาคตะวันออกเฉียงเหนือ เข้าสู่หย่อมความกดอากาศต่ำกำลังแรงบริเวณทะเลจีนใต้ตอนบน ประกอบกับมรสุมตะวันตกเฉียงใต้ที่พัดปกคลุมทะเลอันดามัน ภาคใต้ และอ่าวไทยมีกำลังแรง ส่งผลให้ประเทศไทยมีฝนตกชุกหนาแน่นและมีฝนตกหนักถึงหนักมากบางแห่ง สำหรับคลื่นลมบริเวณทะเลอันดามันและอ่าวไทยตอนบนมีกำลังแรง

แผนที่อากาศวันที่ ๒๕ ก.ย. ๖๐ เวลา ๐๑.๐๐ น.



ภาพถ่ายดาวเทียมวันที่ ๒๕ ก.ย. ๖๐ เวลา ๐๗.๐๐ น.



พยากรณ์อากาศสำหรับกรุงเทพมหานครและปริมณฑล

มีเมฆเป็นส่วนมาก กับฝนฟ้าคะนอง ร้อยละ ๖๐ ของพื้นที่ อุณหภูมิต่ำสุด ๒๕-๒๖ องศาเซลเซียส อุณหภูมิสูงสุด ๓๑-๓๔ องศาเซลเซียส ลมตะวันตกเฉียงใต้ ความเร็ว ๑๕-๓๐ กม./ชม.

พยากรณ์อากาศสำหรับกรุงเทพมหานคร ๗ วัน

วันนี้ 25/09	พรุ่งนี้ 26/09	พุธ 27/09	พฤหัสบดี 28/09	ศุกร์ 29/09	เสาร์ 30/09	อาทิตย์ 01/10
32 °C 26 °C	32 °C 26 °C	33 °C 25 °C	34 °C 25 °C	33 °C 24 °C	32 °C 23 °C	
ฝนฟ้าคะนอง ฝน 60% ของพื้นที่	ฝนฟ้าคะนอง ฝน 60% ของพื้นที่	ฝนฟ้าคะนอง ฝน 40% ของพื้นที่	ฝนฟ้าคะนอง ฝน 60% ของพื้นที่	ฝนฟ้าคะนอง ฝน 60% ของพื้นที่	ฝนฟ้าคะนอง ฝน 60% ของพื้นที่	

๒. ปริมาณฝนในพื้นที่กรุงเทพมหานคร

ปริมาณฝนสูงสุดใน ๒๔ ชั่วโมงที่ผ่านมา (๐๗.๐๐ น. เมื่อวาน - ๐๗.๐๐ น. วันนี้)

ลำดับ	จุดวัด	ปริมาณฝน (มม.)	แผนที่แสดงปริมาณฝน
๑	จุดวัดสำนักงานเขตคลองสามวา	๗๔.๐	
๒	จุดวัด ปตร.ประชาร่วมใจ เขตมีนบุรี	๕๕.๐	
๓	จุดวัดศูนย์ราชการ-ถ.แจ้งวัฒนะ เขตหลักสี่	๓๖.๕	
๔	จุดวัด ค.ลำชะล่า เขตคันนายาว	๓๔.๐	
๕	จุดวัด สำนักงานเขตลาดพร้าว	๒๑.๕	

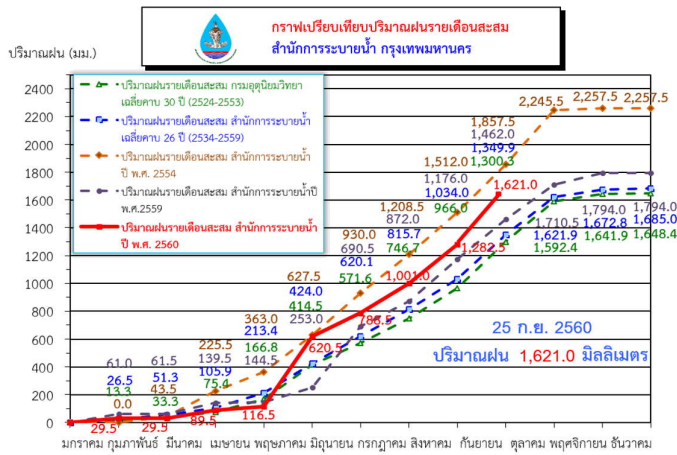
ปริมาณฝนรวม ที่สำนักงานระบายน้ำ ปี พ.ศ. ๒๕๖๐

- ฝนสะสม (๑ ม.ค. - ๒๔ ก.ย.๖๐) ๑,๖๒๑.๐ มม. **มากกว่าค่าเฉลี่ย คิดเป็น ๒๖.๐ %** เฉลี่ยฝน ๒๖ ปี สนน. ๑,๒๘๖.๗ มม.
- ฝนประจำเดือนกันยายน ๒๕๖๐ ๓๓๘.๕ มม. **มากกว่าค่าเฉลี่ย คิดเป็น ๓๓.๙ %** เฉลี่ยฝน ๒๖ ปี สนน. ๒๕๒.๘ มม.

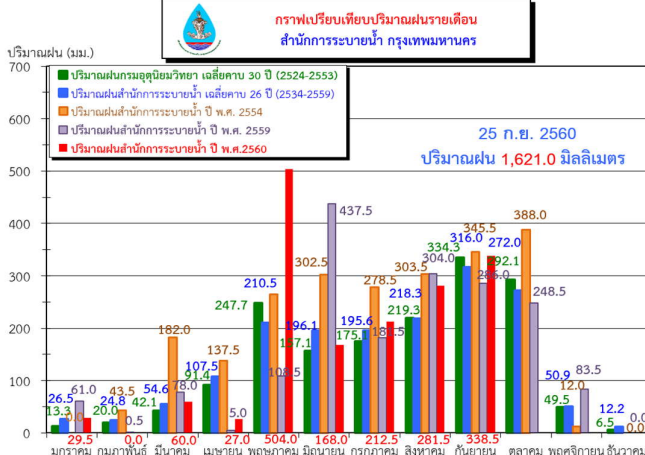
ปริมาณฝนรวม ที่อุทยานเบญจสิริ ปี พ.ศ. ๒๕๖๐

- ฝนสะสม (๑ ม.ค. - ๒๔ ก.ย.๖๐) ๑,๘๓๕.๕ มม. **มากกว่าค่าเฉลี่ย คิดเป็น ๔๘.๘ %** เฉลี่ยฝน ๓๐ ปี กรมอุตุนิยมวิทยา ๑,๒๓๓.๔ มม.
- ฝนประจำเดือนกันยายน ๒๕๖๐ ๒๘๕.๐ มม. **มากกว่าค่าเฉลี่ย คิดเป็น ๖.๖ %** เฉลี่ยฝน ๓๐ ปี กรมอุตุนิยมวิทยา ๒๖๗.๔ มม.

ปริมาณฝนสะสม



ปริมาณฝนรายเดือนสะสม



๓. ระดับน้ำพื้นที่ กทม. ภายนอกคันป้องกันน้ำท่วม(ม.รทก.)

จุดวัด	ระดับวิกฤติ	ระดับน้ำสูงสุดเมื่อวานนี้	ระดับเข้านี้ ๐๗.๐๐ น.	สถานะ/แนวโน้ม
๑. ปตร.แสนแสบ (มีนบุรี)	+๐.๙๐	+๐.๗๔	+๐.๗๔	ระดับน้ำปกติ
๒. ปตร.ลาดกระบัง	+๐.๖๐	+๐.๑๕	+๐.๑๖	ระดับน้ำปกติ
๓. ปตร.คลองสอง (สายใต้)	+๑.๘๐	+๑.๓๙	+๑.๒๕	ระดับน้ำปกติ

๔. ระดับน้ำพื้นที่ กทม. ภายในคันป้องกันน้ำท่วม(ม.รทก.)

จุดวัด	ระดับวิกฤติ	ระดับน้ำสูงสุดเมื่อวานนี้	ระดับเข้านี้ ๐๗.๐๐ น.	สถานะ
๑. คลองแสนแสบ (บางกะปิ)	+๐.๔๕	-๐.๒๔	-๐.๓๑	ระดับน้ำปกติ
๒. คลองแสนแสบเก่า	+๐.๒๐	-๐.๕๕	-๐.๗๒	ระดับน้ำปกติ
๓. คลองลาดพร้าว ๕๖	+๐.๔๐	+๐.๒๒	-๐.๐๒	ระดับน้ำปกติ
๔. คลองเปรมประชากร (ส.คลองตาอูฐ)	+๐.๗๐	+๑.๐๐	+๐.๘๖	ระดับน้ำวิกฤติ
๕. คลองทวีวัฒนาตัดคลองภาษีเจริญ	+๐.๘๐	+๐.๕๓	+๐.๔๓	ระดับน้ำปกติ
๖. ปตร.คลองทวีวัฒนา(ด้านใน)	+๑.๐๐	+๐.๖๖	+๐.๖๒	ระดับน้ำปกติ
๗. ปตร.ฉิมพลี(ด้านแม่น้ำ)	-	+๑.๓๒	+๐.๔๘	ระดับน้ำปกติ

๕. ปริมาณน้ำผ่านแม่น้ำเจ้าพระยา(ข้อมูลจากกรมชลประทาน)

วันที่	ปริมาณน้ำ (ลบ.ม./วินาที)				ระดับน้ำ (ม.รทก.)					
	นครสวรรค์	เขื่อนเจ้าพระยา	เขื่อนพระราม ๖	บางไทร (ค่าเฉลี่ย)	ระดับน้ำขึ้นสูงสุดที่ปากคลองตลาด		ระดับน้ำขึ้นสูงสุดที่บางนา		ฐานน้ำทะเลหนุน	
					เวลา(น.)	ระดับ	เวลา(น.)	ระดับ	เวลา (น.)	ระดับ
๑๙ ก.ย.๖๐	๑,๗๓๔	๑,๓๓๐	๙๔	๑,๓๘๔	๑๙.๑๕	+๑.๖๒	๑๘.๐๐	+๑.๖๐	๑๙.๑๕	+๑.๑๓
๒๐ ก.ย.๖๐	๑,๗๕๒	๑,๓๐๓	๘๐	๑,๔๑๘	๑๘.๔๕	+๑.๖๘	๑๘.๐๐	+๑.๖๕	๑๙.๔๐	+๑.๑๒
๒๑ ก.ย.๖๐	๑,๗๔๗	๑,๒๙๑	๗๑	๑,๔๒๘	๑๙.๐๐	+๑.๖๐	๑๙.๐๐	+๑.๖๐	๒๐.๐๔	+๑.๐๙
๒๒ ก.ย.๖๐	๑,๗๓๘	๑,๒๕๐	๖๗	๑,๓๔๓	๒๐.๐๐	+๑.๕๕	๒๐.๐๐	+๑.๕๓	๒๐.๒๐	+๑.๐๕
๒๓ ก.ย.๖๐	๑,๗๓๘	๑,๒๑๔	๕๕	๑,๓๓๑	๒๐.๐๐	+๑.๖๕	๒๐.๐๐	+๑.๕๗	๒๐.๒๙	+๑.๐๓
๒๔ ก.ย.๖๐	๑,๘๑๓	๑,๒๓๙	๘๔	๑,๓๐๐	๐๙.๐๐	+๑.๕๐	๒๐.๐๐	+๑.๓๒	๐๙.๕๖	+๐.๙๑
๒๕ ก.ย.๖๐	๑,๘๕๓	๑,๓๗๕		๑,๒๗๖					๒๐.๕๔	+๑.๐๑
สูงสุด	๑,๘๗๖	๑,๔๙๘	๙๙๑	๒,๐๘๘	๒๔ ส.ค.๖๐	+๑.๙๕	๒๒ ส.ค.๖๐	+๑.๘๙	๑๙ ก.ย.๖๐	+๑.๑๓

หมายเหตุ: คันกั้นน้ำริมแม่น้ำเจ้าพระยาช่วงสะพานพระปิ่นเกล้าถึงสะพานพุทธ ระดับน้ำหลังคันกั้นน้ำ +๓.๐๐ ม.รทก.

๖. ปริมาณน้ำในเขื่อน (ข้อมูลจากการไฟฟ้าฝ่ายผลิตฯ และ กรมชลประทาน)

เขื่อน	ความจุของอ่าง (ล้าน ม ^๓)	ปริมาณน้ำในอ่าง (ล้าน ม ^๓)	คิดเป็น (%)	ปริมาณน้ำไหลเข้า (ล้าน ม ^๓ /วัน)	ปริมาณน้ำระบายออก (ล้าน ม ^๓ /วัน)	ปริมาณเพิ่ม/ลด (ล้าน ม ^๓ /วัน)	ข้อมูลวันที่
๑. ภูมิพล	๑๓,๔๖๒	๘,๐๒๖.๓๓	๕๙.๖๒	๓๐.๕๔	๑.๔๗	+๒๙.๐๗	๒๔ ก.ย. ๖๐
๒. สิริกิติ์	๙,๕๑๐	๗,๔๒๕.๗๐	๗๘.๐๘	๒๔.๔๓	๓.๐๐	+๒๑.๔๓	๒๔ ก.ย. ๖๐
๓. ป่าสักชลสิทธิ์	๙๖๐	๔๗๑.๐๐	๔๙.๐๐	๑๓.๒๔	๑.๗๙	+๑๑.๔๕	๒๔ ก.ย. ๖๐

๗. ระดับน้ำทะเลหนุน (ฐานน้ำขึ้นเต็มที่และน้ำลงเต็มที่ จากกรมอุทกศาสตร์ ณ สถานีกองบัญชาการกองทัพเรือ)

ระดับน้ำขึ้น-ลง	เวลา (น.)	ระดับ (ม.รทก.)	เวลา (น.)	ระดับ (ม.รทก.)
ขึ้นเต็มที่	๐๙.๓๐	+๐.๙๐	๒๐.๕๔	+๑.๐๑
ลงเต็มที่	๐๔.๓๗	-๐.๓๑	๑๕.๓๙	+๐.๐๙

๘. สถานการณ์ค่าความเค็มสูงสุดของแม่น้ำเจ้าพระยา (ค่าความเค็มเกิน ๑.๒ กรัม/ลิตร ควรระมัดระวังในการใช้กับพืชทั่วไป)

๑๙ ก.ย.๖๐ ค่า ความเค็ม	๒๐ ก.ย.๖๐		๒๑ ก.ย.๖๐		๒๒ ก.ย.๖๐		๒๓ ก.ย.๖๐		๒๔ ก.ย.๖๐	
	เวลา (น.)	ค่า ความเค็ม	เวลา (น.)	ค่า ความเค็ม	เวลา (น.)	ค่า ความเค็ม	เวลา (น.)	ค่า ความเค็ม	ค่า ความเค็ม	เวลา (น.)
๑. คลองแจรงร้อน	๐.๑	๑๙.๐๐	๐.๑	๒๐.๐๐	๐.๑	๒๐.๐๐	๐.๑	๒๐.๓๐	๐.๑	๒๐.๓๐
๒. ส.คลองดาวคะนอง	๐.๑	๑๙.๐๐	๐.๑	๒๐.๐๐	๐.๑	๒๐.๐๐	๐.๑	๒๐.๓๐	๐.๑	๒๐.๓๐
๓. ส.คลองบางกอกใหญ่	๐.๑	๐๘.๐๐	๐.๑	๐๘.๐๐	๐.๑	๐๘.๐๐	๐.๑	๐๘.๓๐	๐.๑	๐๘.๐๐
๔. เทเวศน์	๐.๑	๐๘.๐๐	๐.๑	๐๘.๐๐	๐.๑	๑๐.๐๐	๐.๑	๑๐.๐๐	๐.๑	๑๐.๐๐
๕. ส.คลองบางเขนใหม่	๐.๑	๑๙.๐๐	๐.๑	๒๐.๐๐	๐.๑	๒๐.๐๐	๐.๑	๒๑.๐๐	๐.๑	๐๙.๐๐

สรุปสถานการณ์ฝนตกและน้ำท่วมขัง

● วันที่ ๒๔ กันยายน ๒๕๖๐

เวลา ๑๕.๐๐ น. ฝนเล็กน้อยถึงปานกลางลักษณะกระจาย ก่อตัวในพื้นที่ ปกคลุมพื้นที่ฝั่งธนบุรี แนวริมแม่น้ำ และฝั่งพระนคร กลุ่มฝนได้ขยายตัวกว้างขึ้นเข้าปกคลุมพื้นที่ฝั่งพระนครทั้งหมดตกต่อเนื่อง และกลุ่มฝนได้สลายตัวในพื้นที่เวลา ๒๐.๐๐ น.

● ปริมาณฝนสูงสุด

ลำดับ	จุดวัด	ปริมาณฝน (มม.)	ระยะเวลาฝนตก (น.)
๑	จุดวัดสำนักงานเขตคลองสามวา	๗๔.๐	๑๖.๒๐ - ๑๘.๑๐
๒	จุดวัด ปตร. ประชากร่วมใจ เขตมีนบุรี	๕๕.๐	๑๖.๓๕ - ๑๘.๔๐
๓	จุดวัดศูนย์ราชการ-ถ.แจ้งวัฒนะ เขตหลักสี่	๓๖.๕	๑๗.๒๐ - ๑๘.๒๐
๔	จุดวัด ค.ลำชะล่า เขตคันนายาว	๓๔.๐	๑๖.๓๕ - ๑๘.๔๕
๕	จุดวัด สำนักงานเขตลาดพร้าว	๒๑.๕	๑๖.๓๐ - ๑๙.๑๕

● มีความรุนแรงของฝนตกในช่วงเวลา ๑๕ นาที

ลำดับ	จุดวัด	เวลา (น.)	ฝน ๑๕ นาที (มม.)	ความรุนแรง (มม./ชม.)
๑	จุดวัดสำนักงานเขตคลองสามวา	๑๗.๐๕	๒๐.๐	๘๐.๐
๒	จุดวัด ปตร. ประชากร่วมใจ เขตมีนบุรี	๑๗.๒๐	๑๕.๕	๖๒.๐

● มีรายงานจุดเร่งการระบายน้ำในถนนสายหลัก จำนวน ๕ รายการ

ลำดับ	ถนน	บริเวณ	เขต	สูง (ซ.ม.)	กว้าง	ยาว (ม.)	เวลาท่วม	เวลาแห้ง	ปัจจุบัน
1	สุวินทวงศ์	แยกไปรษณีย์	มีนบุรี	15-20	2-3 เลน	300	17:30	19:00	แห้งปกติ
2	แจ้งวัฒนะ	หน้าการสื่อสาร	หลักสี่	5-10	.	100	18:15	18:45	แห้งปกติ
3	แจ้งวัฒนะ	หน้าศาลปกครอง	หลักสี่	5-10	1 เลน	100	18:15	18:30	แห้งปกติ
4	แจ้งวัฒนะ	หน้าโลตัส	หลักสี่	5-10	1 เลน	200	18:15	18:35	แห้งปกติ
5	แจ้งวัฒนะ	หน้า ร1พิน2	หลักสี่	5-10	1 เลน	200	18:15	18:40	แห้งปกติ

- ไม่มีกระแสไฟฟ้าขัดข้องในพื้นที่ ที่มีผลกระทบต่อสถานีสูบน้ำหรือประตูประบายน้ำ
- ไม่มีรายงานต้นไม้ล้ม ป้ายโฆษณาล้ม หรือสิ่งอื่นใดที่เป็นการกีดขวางการจราจร

สามารถดาวน์โหลดข้อมูลรายงานสถานการณ์น้ำประจำวันได้ที่ : <http://dds.bangkok.go.th>

.....
นางสาวกมลลักษณ์ สมพงษ์
ผู้รายงาน

..... หัวหน้าเวร
นายสมจิต คณวัฒน์
ผู้ตรวจ